

**МУНИЦИПАЛЬНОЕ КАЗЕННОЕ ДОШКОЛЬНОЕ ОБРАЗОВАТЕЛЬНОЕ
УЧРЕЖДЕНИЕ «ПОБЕДОВСКИЙ ДЕТСКИЙ САД»**

КИЗЛЯРСКОГО РАЙОНА РД

368827 Республика Дагестан, Кизлярский район, с. Южное ул.Школьная,65

СОГЛАСОВАНО
Педагогическим советом
МКДОУ «Победовский детский сад»
(протокол №3 от 12 апреля 2023г.)

УТВЕРЖДАЮ
Заведующий «Победовский д/с»
Лыкова Л.Ю.
14 апреля 2023 г.



**Отчет о результатах самообследования
муниципального казенного дошкольного образовательного учреждения
«ПОБЕДОВСКИЙ ДЕТСКИЙ САД» за 2022 год**

Общие сведения об образовательной организации

Наименование образовательной организации	Муниципальное казенное дошкольное образовательное учреждение «Победовский детский сад»
Руководитель	Лыкова Людмила Юрьевна
Адрес организации	368827 Кизлярский район с. Южное ул.Школьная,65
Телефон, факс	+7(963)418 31 43
Адрес электронной почты	l.l.y.1974@mail.ru
Учредитель	Администрация МР «Кизлярский район»
Дата создания	1962 год
Лицензия	От 03.06.2014 № 0002175, серия 05Л01

Муниципальное казенное дошкольное образовательное учреждение
«Победовский детский сад»

(далее – Детский сад) расположено в центре села, рядом находятся социально-значимые объекты: Фельдшерско-акушерский пункт, сельский Дом культуры, библиотека, здание сельской Администрации. Здание Детского сада одноэтажное, приспособленное. Проектная наполняемость на 60 мест. Общая площадь здания 324 кв. м, из них площадь помещений, используемых непосредственно для нужд образовательного процесса, 224 кв. м.

Цель деятельности Детского сада – осуществление образовательной деятельности по реализации образовательных программ дошкольного образования.

Предметом деятельности Детского сада является формирование общей культуры, развитие физических, интеллектуальных, нравственных, эстетических и личностных качеств, формирование предпосылок учебной деятельности, сохранение и укрепление здоровья воспитанников.

Режим работы Детского сада

Рабочая неделя – пятидневная, с понедельника по пятницу.

Длительность пребывания детей в группах – 10.5 часов.

Режим работы групп – с 7:30 до 18:00.

Аналитическая часть

I. Оценка образовательной деятельности

Образовательная деятельность в Детском саду организована в соответствии с Федеральным законом от 29.12.2012 № 273-ФЗ "Об образовании в Российской Федерации, ФГОС дошкольного образования. С 01.01.2021 года Детский сад функционирует в соответствии с требованиями СП 2.4.3648-20 «Санитарно-эпидемиологические требования к организациям воспитания и обучения, отдыха и оздоровления детей и молодежи», а с 01.03.2021 — дополнительно с требованиями СанПиН 1.2.3685-21 «Гигиенические нормативы и требования к обеспечению безопасности и (или) безвредности для человека факторов среды обитания».

Образовательная деятельность ведется на основании утвержденной основной образовательной программы дошкольного образования, которая составлена в соответствии с ФГОС дошкольного образования с учетом примерной образовательной программы дошкольного образования, санитарно-эпидемиологическими правилами и нормативами.

Детский сад посещают 60 воспитанников в возрасте от 3 до 7 лет. В Детском саду сформировано 3 группы общеразвивающей направленности.

Образовательный процесс для детей с ОВЗ и детей-инвалидов в учреждении не предусмотрен в виду отсутствия таковых.

Направление	Возраст	Количество групп	Количество детей
Общеразвивающая	___ 3-4 года ___	_1	__25
	___ 4-5 лет ___	_1	__10
	___ 5-7 лет	_1	_ 25_
Итого		_ 3	___ 60

- младшая группа «Звёздочки» — 25 детей;
- средняя группа «Непоседы» — 10 детей;
- старшая группа «Почемучки» — 25 детей;

Основные образовательные программы:

№ п/п	Степень обучения	Программа	Количество воспитанников
1	Дошкольный возраст	Образовательная программа дошкольного образования под редакцией Н.Е Вераксы, Т.С Кормаровой, М.А Васильевой. « От рождения до школы» - Мозаика – синтез 2015 г	60

Дополнительные парциальные программы, используемые педагогами ДОУ

№ п/п	Направленность	Название программы	Количество воспитанников
1	Познавательная	Программа регионального компонента "Родничок»	60
2	Познавательная	Дополнительная общеобразовательная программа "Юный эколог"	35
3	Художественно-эстетическая	Дополнительная общеобразовательная программа художественной направленности "Цветные ладошки"	60
4	Социально - коммуникативная	Дополнительная общеобразовательная программа "Азбука безопасности"	60

Педагогический процесс - комплекс педагогических условий, направленных на развитие личности ребенка, раскрытие его индивидуального мира, способностей и склонностей, накопление опыта общения и взаимодействия с миром людей и культурой. Главная особенность организации образовательной деятельности - это уход от занятий, повышение статуса игры, как основного вида деятельности детей дошкольного возраста; включение в процесс эффективных форм работы с детьми: информационно-коммуникационных технологий, проектной деятельности, игровых, проблемно-обучающих ситуаций, экспериментальной и исследовательской деятельности в рамках интеграции образовательных областей.

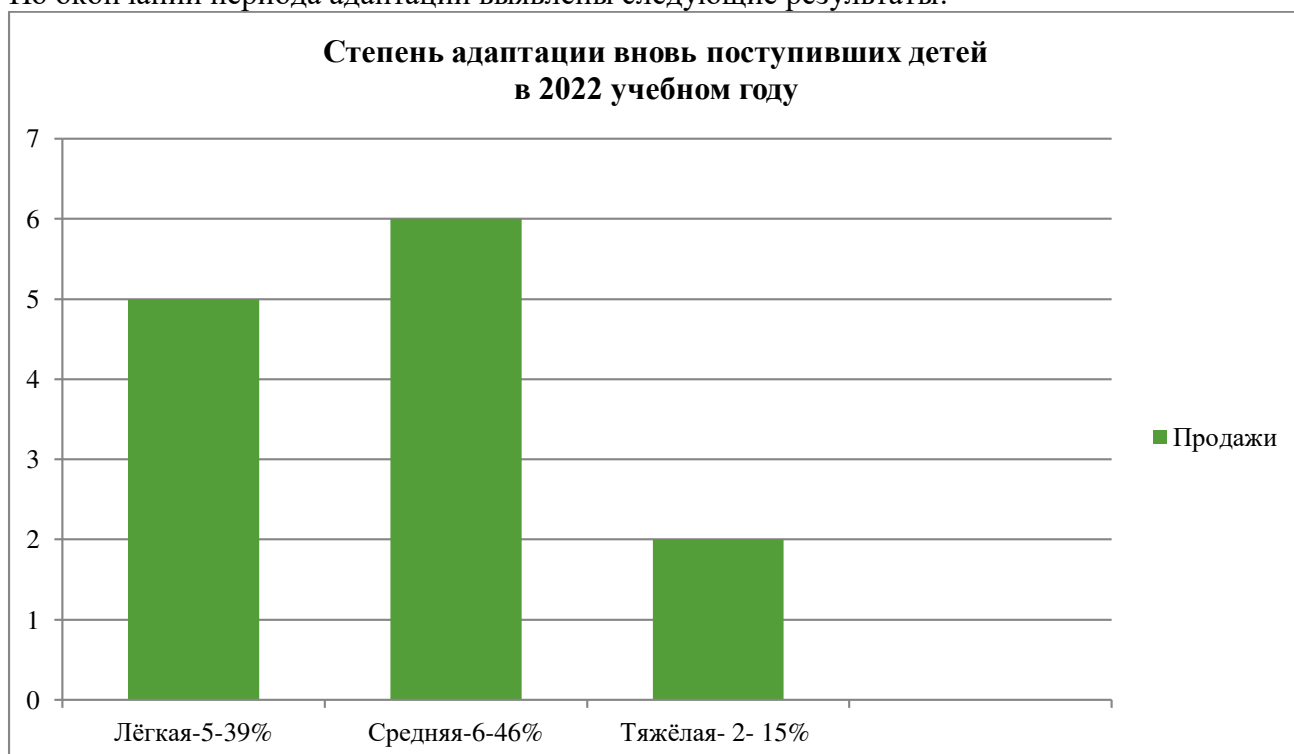
Цели образовательной деятельности в режиме дня: охрана здоровья и формирование основы культуры здоровья; формирование у детей основ безопасности собственной жизни деятельности и предпосылок экологического сознания (безопасности окружающего мира). Освоение первоначальных представлений социальных отношений. Формирование у детей положительного отношения к труду. Организация личностно-ориентированного взаимодействия, максимально возможный учет субъектных позиций участников педагогического процесса, то есть субъектные отношения педагога и детей.

Организация адаптационного периода

Залогом благополучного физического и психического развития детей является безболезненная адаптация. В данном учебном году в дошкольное учреждение было принято 13 детей дошкольного возраста в младшую группу. Все дети приходили в разный период, по щадящему графику. Большую работу проводила воспитатель Магомедова Зарема Вагифовна по снижению напряженности периода адаптации. В группе проходили фронтальные адаптационные игры и сказкотерапия (чтение сказок на тему адаптации к условиям детского сада перед дневным сном). Цель которых снизить напряженность периода адаптации, помочь освоиться в новой обстановке, привыкнуть к общению с незнакомыми детьми, сформировать готовность ребенка к вхождению в социум. Поставленная цель реализовалась через следующие задачи:

- снятие эмоционального и мышечного напряжения;
 - снижение импульсивности, излишней двигательной активности, тревоги, агрессии;
 - создание условий для обеспечения эмоционального комфорта, чувства защищенности в группе;
 - создание условий для освоения детьми пространства своей группы как предпосылки освоения пространства всего детского сада;
 - создание условий для оптимальной социализации, т.е. взаимоотношений и взаимодействий с социально значимым окружением, состояние окружающей среды, индивидуальный опыт субъекта и социокультурная среда развития;
 - развитие коммуникативных навыков, создание благоприятных условий для знакомства детей друг с другом, предпосылок для групповой сплоченности;
- Контроль результатов работы по программе: индивидуальные листы адаптации ребенка, наблюдения родителей, воспитателей.

По окончании периода адаптации выявлены следующие результаты:



На 2022-2023 учебный год у вновь поступивших детей в количестве 13 человек отмечается наличие легкой, средней и тяжелой степени адаптации к детскому саду. На

данной диаграмме видно, что 39 % детей, из всех поступивших в ДОО за летний и осенний период, имеют легкую степень адаптации; средняя степень адаптации у 46% детей. У детей со средней степенью адаптации отмечалось переменчивое настроение, иногда отказ от игр, непродолжительный сон и др. При этом у некоторых из них было хорошее эмоциональное состояние во время пребывания в дошкольном учреждении, но они заболели на 3-4-5 дни посещения. Поэтому и этих детей было решено отнести к группе со средней степенью адаптации. Двое детей с тяжелой степенью адаптации (15% от общего количества детей). Эмоциональное состояние, аппетит, сон у этих детей были переменчивые, тяжелые утренние расставания, частые болезни. По истечении 3 месяцев показатели физического и психического здоровья нормализовались. Общий эмоциональный фон и поведение детей улучшилось. Исходя из вышеизложенного, можно сделать вывод, что в целом процесс адаптации детей к ДОО в 2022-2023 учебном году прошел успешно. Дети чувствуют себя хорошо, легко идут на контакты друг с другом, с взрослыми, хорошо кушают, спят, достаточно легко расстаются с родителями – все это показатели успешной адаптации.

Воспитательная работа

С 01.09.2022 Детский сад реализует рабочую программу воспитания и календарный план воспитательной работы, которые являются частью основной образовательной программы дошкольного образования.

За 4 месяца реализации программы воспитания родители выражают удовлетворенность воспитательным процессом в Детском саду, что отразилось на результатах анкетирования, проведенного 17.12.2021года.

В анкетировании приняли участие 45 родителей. Им предлагалось оценить степень своего согласия с перечисленными утверждениями по 4-х балльной системе.

№	Утверждение	Баллы
1	Считаю воспитателя помощником в деле воспитания своего ребенка	
2	Мой ребенок охотно идет в детский сад	
3	В среде своих сверстников мой ребенок чувствует себя комфортно	
4	Воспитатель проявляет доброжелательное отношение к моему ребенку	
5	Я испытываю чувство взаимопонимания в контактах с воспитателем моего ребенка	
6	Считаю, что мой ребенок хорошо относится к этому воспитателю	
7	Воспитатель справедливо оценивает достижения моего ребенка	
8	Воспитатель учитывает индивидуальные особенности моего ребенка	

9	В группе проводятся мероприятия, которые полезны и интересны моему ребенку.	
10	Требования, которые воспитатель предъявляет к моему ребенку, объективны	
11	Воспитатель заботится о физическом и психическом развитии и здоровье моего ребенка.	
12	Воспитатель способствует формированию достойного поведения моего ребенка.	
13	Я, благодаря контакту с воспитателем, стала лучше разбираться в особенностях поведения моего ребенка, понимать его потребности	
14	Родительские собрания в нашей группе – это возможность получить знания в области воспитания и развития детей	
15	Я удовлетворен, что мой ребенок посещает данную группу	
16	Мне нравится оформление группы моего ребёнка	
	ИТОГО (сумма баллов)	



Чтобы выбрать стратегию воспитательной работы, в 2022 году проводился анализ состава семей воспитанников.

Характеристика семей по составу

Состав семьи	Количество семей	Процент от общего количества семей воспитанников
Полная	57	95 %

Неполная с матерью	2	3 %
Неполная с отцом	1	2%
Оформлено опекунов		

Характеристика семей по количеству детей

Количество детей в семье	Количество семей	Процент от общего количества семей воспитанников
Один ребенок	2	3%
Два ребенка	31	52%
Три ребенка и более	27	45%

Воспитательная работа строится с учетом индивидуальных особенностей детей, с использованием разнообразных форм и методов, в тесной взаимосвязи воспитателей, специалистов и родителей. Детям из неполных семей уделяется большее внимание в первые месяцы после зачисления в Детский сад.

Дополнительное образование

В детском саду в 2022 году дополнительные общеразвивающие программы реализовались по трем направлениям:

- художественно-эстетическое развитие - в этом направлении воспитанники реализовывали свой творческий потенциал;
 - познавательное развитие было направлено на удовлетворение пытливости, любознательности детей, их интересов;
 - физическое развитие - привитие дошкольникам основ ЗОЖ, получение опыта двигательной активности.
- Кружковая работа проводилась на безвозмездной основе.

Подробная характеристика — в таблице.

№	Направленность / Наименование программы	Форма организации	Возраст	Год, количество воспитанников	
				2020	2021
1	Художественно-эстетическое				
1.1	Волшебные ладошки	Кружок	3-4 года	23	25
1.2	Весёлые нотки	Кружок	5-7 лет	25	25
1.3	Весёлые нотки	Кружок	4-5 лет	10	10
2	Познавательное				
2.1	Солнечные лучики	Кружок	4-5 лет	-	10
2.2	Занимательная математика	Кружок	5-7 лет	25	25
2.3	Грамотейка	Кружок	5-7 лет	25	25

процессе наблюдения занятий кружков выявлено: методы и приемы, используемые педагогами, интересны и доступны детям; задания по сложности соответствуют возрасту детей; дети проявляют огромный интерес к занятиям в кружках; педагоги используют индивидуально-личностный подход к детям при проведении занятий кружков; результаты деятельности детей широко применяются в оформлении групповых комнат, игровых зон, используются на учебных занятиях.

II. Оценка системы управления организации

Управление Детским садом осуществляется в соответствии с действующим законодательством и уставом Детского сада.

Управление Детским садом строится на принципах единоначалия и коллегиальности. Коллегиальными органами управления являются: управляющий совет, педагогический совет, общее собрание работников. Единоличным исполнительным органом является руководитель — заведующий.

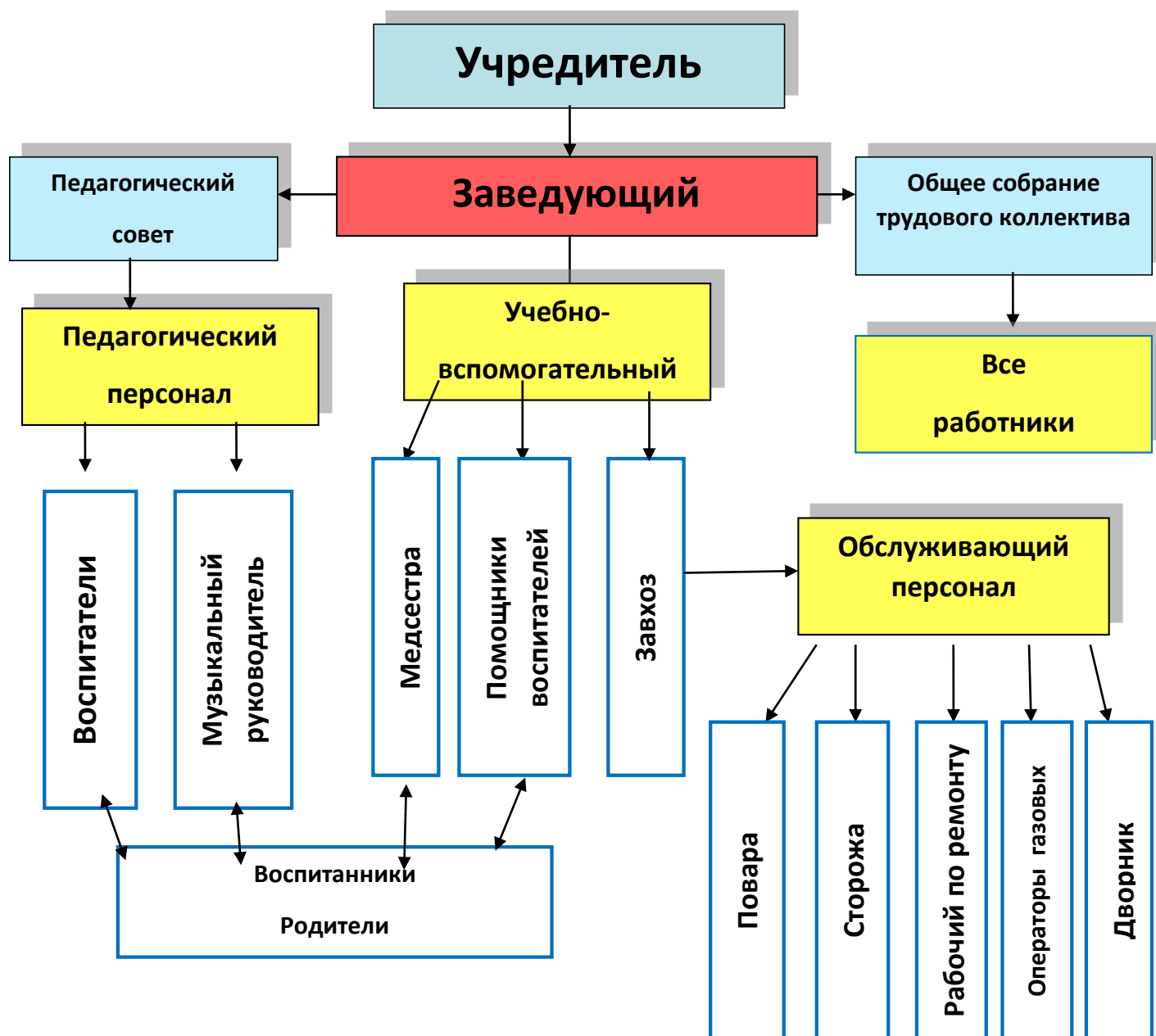
Органы управления, действующие в Детском саду

Наименование органа	Функции
Заведующий	Контролирует работу и обеспечивает эффективное взаимодействие структурных подразделений организации, утверждает штатное расписание, отчетные документы организации, осуществляет общее руководство Детским садом
Управляющий совет	Рассматривает вопросы: <ul style="list-style-type: none"> • развития образовательной организации; • финансово-хозяйственной деятельности;

	<ul style="list-style-type: none"> • материально-технического обеспечения
Педагогический совет	<p>Осуществляет текущее руководство образовательной деятельностью Детского сада, в том числе рассматривает вопросы:</p> <ul style="list-style-type: none"> • развития образовательных услуг; • регламентации образовательных отношений; • разработки образовательных программ; • выбора учебников, учебных пособий, средств обучения и воспитания; • материально-технического обеспечения образовательного процесса; • аттестации, повышении квалификации педагогических работников; • координации деятельности методических объединений
Общее собрание работников	<p>Реализует право работников участвовать в управлении образовательной организацией, в том числе:</p> <ul style="list-style-type: none"> • участвовать в разработке и принятии коллективного договора, Правил трудового распорядка, изменений и дополнений к ним; • принимать локальные акты, которые регламентируют деятельность образовательной организации и связаны с правами и обязанностями работников; • разрешать конфликтные ситуации между работниками и администрацией образовательной организации; • вносить предложения по корректировке плана мероприятий организации, совершенствованию ее работы и развитию материальной базы

Структура и система управления соответствуют специфике деятельности Детского сада.

Структура МКДОУ «Победовский детский сад»



По итогам 2021 года система управления Детского сада оценивается как эффективная, позволяющая учесть мнение работников и всех участников образовательных отношений. В следующем году изменение системы управления не планируется.

III. Оценка содержания и качества подготовки обучающихся

Для повышения качества образования педагогами Учреждения проводится комплексный педагогический мониторинг воспитанников (2 раза в год: сентябрь, май)



Мониторинг проводится по 5 образовательным областям: социально-коммуникативное развитие; речевое развитие; художественно-эстетическое развитие и физическое воспитанников включает:

- пед.наблюдения
- беседы
- анализ продуктов детской деятельности

Результаты мониторинга используются для создания благоприятного психологического климата и позволяют воспитателям планировать дальнейшую индивидуальную работу с воспитанниками по Программе,определить нагрузку,подобрать те методики и технологии,которые помогут лучше освоитьпрограммные задачи, развить память, внимание, мышление, воображение.

Уровень развития детей анализируется по итогам педагогической диагностики. Формы проведения диагностики:

- диагностические занятия (по каждому разделу программы);
- диагностические срезы;
- наблюдения, итоговые занятия.

Разработаны диагностические карты освоения основной образовательной программы дошкольного образования Детского сада (ООП Детского сада) в каждой возрастной группе. Карты включают анализ уровня развития воспитанников в рамках целевых ориентиров дошкольного образования и качества освоения образовательных областей. Так, результаты качества освоения ООП Детского сада на конец 2021 года выглядят следующим образом:

Уровень развития воспитанников в рамках целевых ориентиров	Выше нормы		Норма		Ниже нормы		Итого	
	Кол-во	%	Кол-во	%	Кол-во	%	Кол-во	% воспитанников в пределе нормы
	22	38	27	45	11	17	49	83
Качество освоения образовательных областей	15	28	32	50	13	22	47	75

В мае 2022 года педагоги Детского сада проводили обследование воспитанников старшей группы на предмет оценки сформированности предпосылок к учебной деятельности в количестве 13 человек. Задания позволили оценить уровень сформированности предпосылок к учебной деятельности: возможность работать в соответствии с фронтальной инструкцией (удержание алгоритма деятельности), умение самостоятельно действовать по образцу и осуществлять контроль, обладать определенным уровнем работоспособности, а также вовремя остановиться в выполнении того или иного задания и переключиться на выполнение следующего, возможностей распределения и переключения внимания, работоспособности, темпа, целенаправленности деятельности и самоконтроля.

Результаты педагогического анализа показывают преобладание детей с высоким и средним уровнями развития при прогрессирующей динамике на конец учебного года, что говорит о результативности образовательной деятельности в Детском саду.

IV. Оценка организации учебного процесса (воспитательно-образовательного процесса)

В основе образовательного процесса в Детском саду лежит взаимодействие педагогических работников, администрации и родителей. Основными участниками образовательного процесса являются дети, родители, педагоги.

Основные форма организации образовательного процесса:

- совместная деятельность педагогического работника и воспитанников в рамках организованной образовательной деятельности по освоению основной общеобразовательной программы;
- самостоятельная деятельность воспитанников под наблюдением педагогического работника.

Занятия в рамках образовательной деятельности ведутся по подгруппам. Продолжительность занятий соответствует СанПиН 1.2.3685-21 и составляет:

- в группе с детьми от 3 до 4 лет — до 15 мин;
- в группе с детьми от 4 до 5 лет — до 20 мин;
- в группе с детьми от 5 до 7 лет — до 25 мин;

Между занятиями в рамках образовательной деятельности предусмотрены перерывы продолжительностью не менее 10 минут.

Основной формой занятия является игра. Образовательная деятельность с детьми строится с учётом индивидуальных особенностей детей и их способностей. Выявление и развитие способностей воспитанников осуществляется в любых формах образовательного процесса.

V. Оценка качества кадрового обеспечения

Качество работы педагогических работников – один из важнейших компонентов образовательной системы, поскольку качество образования напрямую зависит от человеческих ресурсов, которыми обеспечена та или иная образовательная система. Общее количество руководящих и педагогических работников в МКДОУ «Победовский детский сад» – 5 человек.

Педагогический процесс обеспечивают следующие специалисты:

- музыкальный руководитель;
- 3 воспитателя .

Детский сад укомплектован педагогами на 100 процентов согласно штатному расписанию. Всего работают 16 человек.

Соотношение воспитанников, приходящихся на 1 взрослого:

- воспитанник/педагоги — 15/1;
- воспитанники/все сотрудники — 3,8/1.

Из 4 педагогических работников Детского сада все соответствуют квалификационным требованиям профстандарта «Педагог». Их должностные инструкции соответствуют трудовым функциям, установленным профстандартом «Педагог».

VI. Оценка учебно-методического и библиотечно-информационного обеспечения

Для эффективного решения образовательных задач используются программы, технологии, методические пособия по направлениям развития дошкольников: социально-коммуникативное, познавательное, речевое, художественно-эстетическое, физическое.

В Детском саду библиотека является составной частью методической службы. Библиотечный фонд располагается в кабинете заведующего, в группах детского сада. Библиотечный фонд представлен методической литературой по всем образовательным областям основной общеобразовательной программы, детской художественной литературой, периодическими изданиями, а также другими информационными ресурсами на различных электронных носителях. В каждой возрастной группе имеется банк необходимых учебно-методических пособий, рекомендованных для планирования воспитательно-образовательной работы в соответствии с обязательной частью ООП.

В 2022 году Детский сад пополнил учебно-методический комплект к общеобразовательной программе дошкольного образования «От рождения до школы» в соответствии с ФГОС. Приобрели наглядно-дидактические пособия:

- серии «Мир в картинках», «Рассказы по картинкам», «Расскажите детям о...», «Играем в сказку», «Грамматика в картинках», «Искусство детям»;
- картины для рассматривания, плакаты;

Информационное обеспечение Детского сада включает:

- информационно-телекоммуникационное оборудование включает в себя компьютер, ноутбук, принтер, проектор мультимедиа;
- программное обеспечение — позволяет работать с текстовыми редакторами, интернет-ресурсами, фото-, видеоматериалами, графическими редакторами.

В Детском саду учебно-методическое и информационное обеспечение достаточное для организации образовательной деятельности и эффективной реализации образовательных программ.

VII. Оценка материально-технической базы

В Детском саду сформирована материально-техническая база для реализации образовательных программ, жизнеобеспечения и развития детей. В Детском саду оборудованы помещения:

- групповые помещения — 3;
- кабинет заведующего — 1;
- музыкальный зал — 1(совмещён с игровой)
- пищеблок — 1;
- прачечная — 1;
- медицинский кабинет — 1;

При создании предметно-развивающей среды воспитатели учитывают возрастные, индивидуальные особенности детей своей группы. Оборудованы групповые комнаты, включающие игровую, познавательную, обеденную зоны.

В 2022 году Детский сад провел текущий ремонт 3 групповых комнат, 3 спальных помещений, коридоров 1, медкабинета, пищеблока.

Материально-техническое состояние Детского сада и территории частично соответствует действующим санитарным требованиям к устройству, содержанию и организации режима работы в дошкольных организациях, правилам пожарной безопасности, требованиям охраны труда.

VIII. Оценка функционирования внутренней системы оценки качества образования

В Детском саду утверждено положение о внутренней системе оценки качества образования от 19.09.2016.

Состояние здоровья и физического развития воспитанников удовлетворительные. 89 процентов детей успешно освоили образовательную программу дошкольного образования в своей возрастной группе. Воспитанники подготовительных групп показали высокие показатели готовности к школьному обучению и 15 процентов выпускников зачислены в школы с углубленным изучением предметов. В течение года воспитанники Детского сада успешно участвовали в конкурсах и мероприятиях различного уровня.

В период с 12.10.2022 по 19.10.2022 проводилось анкетирование 93 родителей, получены следующие результаты:

- доля получателей услуг, положительно оценивающих доброжелательность и вежливость работников организации, — 81 процент;
- доля получателей услуг, удовлетворенных компетентностью работников организации, — 72 процента;
- доля получателей услуг, удовлетворенных материально-техническим обеспечением организации, — 65 процентов;
- доля получателей услуг, удовлетворенных качеством предоставляемых образовательных услуг, — 84 процента;
- доля получателей услуг, которые готовы рекомендовать организацию родственникам и знакомым, — 92 процента.

Анкетирование родителей показало высокую степень удовлетворенности качеством предоставляемых услуг.

Результаты анализа показателей деятельности организации

Данные приведены по состоянию на 30.12.2022.

Показатели	Единица измерения	Количество
Образовательная деятельность		
Общее количество воспитанников, которые обучаются по программе дошкольного образования в том числе обучающиеся: в режиме полного дня (8–12 часов)	человек	60
в режиме кратковременного пребывания (3–5 часов)		60
в семейной дошкольной группе		0
по форме семейного образования с психолого-педагогическим сопровождением, которое организует детский сад		0
Общее количество воспитанников в возрасте до трех лет	человек	0
Общее количество воспитанников в возрасте от трех до восьми лет	человек	60
Количество (удельный вес) детей от общей численности воспитанников, которые получают услуги присмотра и ухода, в том числе в группах: 8—12-часового пребывания	человек (процент)	60 (100%)
12—14-часового пребывания		0 (0%)
круглосуточного пребывания		0 (0%)
Численность (удельный вес) воспитанников с ОВЗ от общей численности воспитанников, которые получают услуги: по коррекции недостатков физического, психического развития обучению по образовательной программе дошкольного образования присмотру и уходу	человек (процент)	0 (0%)
		0 (0%)
		0 (0%)
Средний показатель пропущенных по болезни дней на одного воспитанника	день	35
Общая численность педработников, в том числе количество педработников: с высшим образованием	человек	4
с высшим образованием педагогической направленности (профиля)		2
с высшим образованием педагогической направленности (профиля)		1
средним профессиональным образованием		3
средним профессиональным образованием педагогической направленности (профиля)		1

Количество (удельный вес численности) педагогических работников, которым по результатам аттестации присвоена квалификационная категория, в общей численности педагогических работников, в том числе:	человек (процент)	0 (0%)
с высшей		
первой		
Количество (удельный вес численности) педагогических работников в общей численности педагогических работников, педагогический стаж работы которых составляет:	человек (процент)	
до 5 лет		
больше 30 лет		5 (28%)
		6 (34%)
Количество (удельный вес численности) педагогических работников в общей численности педагогических работников в возрасте:	человек (процент)	
до 30 лет		
от 55 лет		12 (66%)
		6 (34%)
Численность (удельный вес) педагогических и административно-хозяйственных работников, которые за последние 5 лет прошли повышение квалификации или профессиональную переподготовку, от общей численности таких работников	человек (процент)	25 (72%)
Численность (удельный вес) педагогических и административно-хозяйственных работников, которые прошли повышение квалификации по применению в образовательном процессе ФГОС, от общей численности таких работников	человек (процент)	23 (66%)
Соотношение «педагогический работник/воспитанник»	человек/чело век	8/1
Наличие в детском саду:	да/нет	
музыкального руководителя		
инструктора по физической культуре		
учителя-логопеда		
логопеда		
учителя-дефектолога		
педагога-психолога		
Инфраструктура		

Общая площадь помещений, в которых осуществляется образовательная деятельность, в расчете на одного воспитанника	кв. м	8
Площадь помещений для дополнительных видов деятельности воспитанников	кв. м	975
Наличие в детском саду:	да/нет	
физкультурного зала		нет
музыкального зала		совмещен
прогулочных площадок, которые оснащены так, чтобы обеспечить потребность воспитанников в физической активности и игровой деятельности на улице		да

Анализ показателей указывает на то, что Детский сад имеет достаточную инфраструктуру, которая соответствует требованиям СП 2.4.3648-20 «Санитарно-эпидемиологические требования к организациям воспитания и обучения, отдыха и оздоровления детей и молодежи» и позволяет реализовывать образовательные программы в полном объеме в соответствии с ФГОС ДО.

Детский сад укомплектован достаточным количеством педагогических и иных работников, которые имеют высокую квалификацию и регулярно проходят повышение квалификации, что обеспечивает результативность образовательной деятельности.

**ДОКУМЕНТ ПОДПИСАН
ЭЛЕКТРОННОЙ ПОДПИСЬЮ**

СВЕДЕНИЯ О СЕРТИФИКАТЕ ЭП

Сертификат 2241331179433258965477892812032749152869128114

Владелец Лыкова Людмила Юрьевна

Действителен с 14.10.2022 по 14.10.2023